

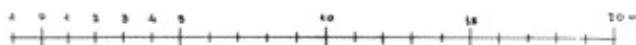
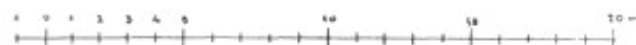
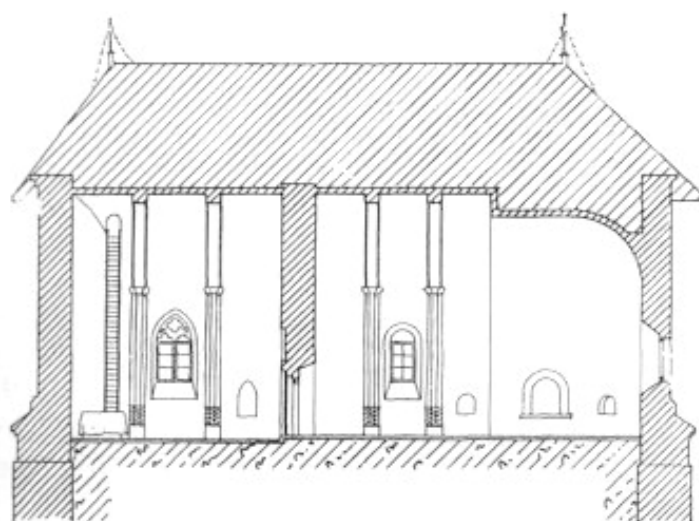
RESULTATS DES FOUILLES ARCHEOLOGIQUE A L'EGLISE ST NICOLAS DE BALINESTI

Résumé

On a fait de fouilles archéologiques à l'église St. Nicolas de Balinesti (Fig. 1 a-b, 2; Pl. 2) pendant deux compagnes, en 2002 et 2003 (Pl. 1). On a obtenu les résultats suivants:

1. L'église fondée par le grand logothète Ion Tautu (entre 1494 et 1499) **est le premier édifice bâti sur le terrain investi**. A l'exception quelques fragments céramiques préhistoriques-certainement trouvés dans une position secondaire-aucun autre élément archéologique, matériel ou stratigraphique ne confirme pas une forme de vie humaine sur ce terrain-ci.
2. Les fondements murés de l'église sont très fortes (**Fig. 3-11; Pl. 7**), vues leurs dimensions et leur structure; ils ont autor de 300 cm de largeur (à l'est et à l'ouest) et descendent dans le sol jusqu'au 195-200 cm (du niveau supérieur du humus medieval); ils sont très bien conservés jusqu'aujourd'hui.
3. La terre résultée de l'excavation des fondements a été nivelée à l'intérieur de l'église et elle monte jusqu'à un niveau correspondent à la partie supérieure du socle de la façade; elle a été tassée afin de supporter le pavement originaire, probablement avec de dalles en pierre, aménagé sur une couche de mortier (**Fig. 17; Pl. 3,4,5,6**)
4. Jusqu'au niveau mentionné, les fondements murés présentent un décroche de 25-40 cm rapporté au socle; à l'intérieur, le décroche est de 60-80 cm vers l'est et l'ouest. Les murs longs ont un deuxième décroche, de 25-28 cm, utilisé comme imposte pour les bases des piliers de la nef et du narthex.
5. **Dans sa forme actuelle, le porche de l'église, sur monté de la chambre des cloches, représente une deuxième phase dans la construction du bâtiment (Fig. 23-29)**. Il est mis sur un fort décroche vers le sud du fondement (**Pl. 5,6**) et est adossé à la façade; ça prouve que, à l'origine, on a conçu – et peut-être on n'a pas e mis entièrement en oeuvre – un autre type d'espace introductif, avec un seul niveau. On a renoncé très vite à cette première solution, à un moment ultérieur au finissage des façades, mai antérieur à la réalisation des peintures intérieures. Immédiatement après on a bâti le porche actuel.
6. **On a certainement trouvé le tracé de l'ancien iconostase**, placé un peu à l'est de celui d'aujourd'hui (**Fig. 12; Pl.3**); on a fait des observations concernant la manière de réalisation de la table d'autel.
7. Les fouilles dans la nécropole d'extérieure (**Fig. 40**) et surtout dans celle de l'intérieur de l'église (**Fig. 30,32,33,35,36; Pl. 7**), correspondant à sa première phase d'utilisation, ont permis l'identification des tombeaux de Ion Tautu (dans la nef, la crypte 2 – **Fig. 31a, b**) et de Dragota Tautu (dans le narthex, l'Inhumé 13; **Pl.7**) et la récupération des pièces provenant de l'inventaire funéraire (**Fig.34, 37**).
8. Les pièces de monnaie, les bijoux et les restes des vêtements ont été remis au Musée National de Bucovine, à Suceava; elles sont déjà restaurées par les spécialistes du

laboratoire de conservation-restauration de ce Musée. Les plus importantes sont présentées dans la Chambre du Trésor du Musée.



Bălinești, Secțiune longitudinală (după Bul. Com. Mon. Ist.)

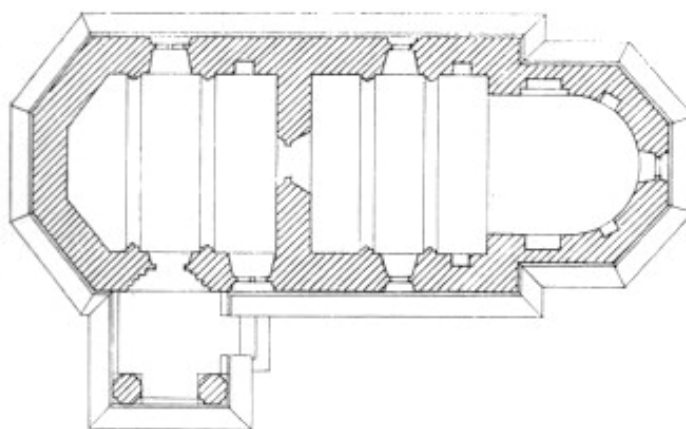


Fig.1. a, b Biserica Sf. Nicolae Bălinești, plan și secțiune (după Gheorghe Balș, Bisericile lui Ștefan cel Mare, BCMI, 1925, p. 133)

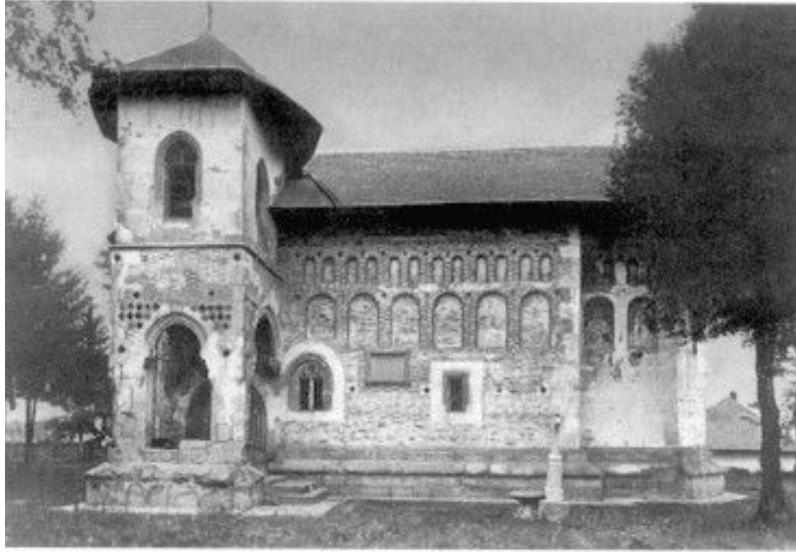


Fig. 2. Biserica Sf. Nicolae Bălinești (cca. 1960)



a

Fig.3. a – Caseta 03, profilul nordic; b - Caseta 03, profilul estic



b



Fig.4. Caseta 12, profil estic



Fig.5. Caseta 13,
regimul de fundare al
zidului nordic



Fig.6. Caseta 08, regimul de fundare al zidului vestic și profilul sudic

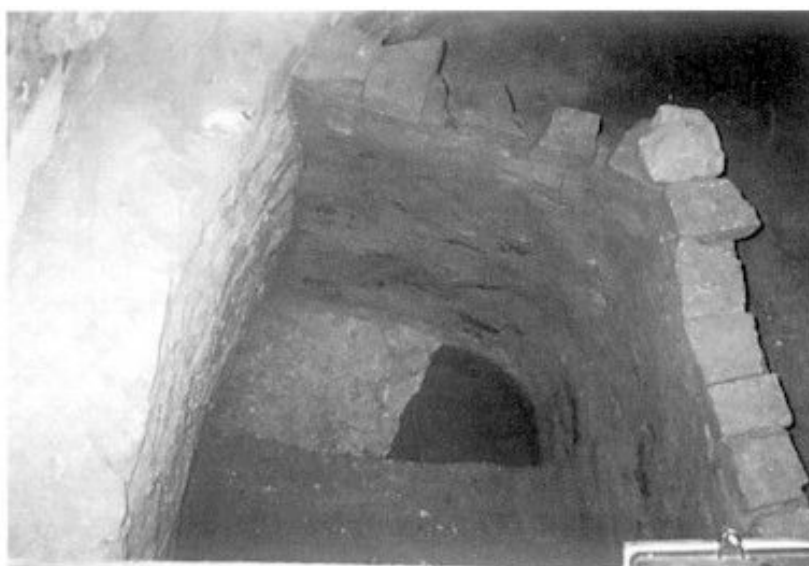


Fig.7. Caseta 02: regimul de fundare, la interior, în axul altarului



Fig.8. Caseta 15:
regimul de fundare,
la interior, în zona
vestică a pronaosului



Fig.9. Caseta 03, colțul sud-vestic: fundația turnată, având
la bază golul lăsat prin putrezirea grinzii de lemn



Fig.10. Zidul sudic al altarului, fără decroșul superior



Fig.11. Casetă 02, colțul nord-vestic: în profilul nordic apar golurile rămase prin putrezirea grinzilor de talpă ale iconostasului inițial



Fig.12. Fundația mesei altarului



Fig.17. Zidul vestie al pridvorului actual adosat fațadei sudice a bisericii



Fig.23. Caseta 14, pridvor, vedere de la sud asupra relației dintre fundația pridvorului inițial (stânga) și cea a pridvorului actual



Fig.24. Caseta 14, profilul vestic



Fig.25. Caseta 14, fața estică a zidului estic al pridvorului actual, a cărui fundație suprapune decroșul fundației zidului sudic al bisericii



Fig.26. Caseta 14, fața vestică a zidului estic decroșul fundației realizate



Fig.27. Banca zidului vestic al pridvorului actual (văzut de la est), cu suprapunerea nivelării ce acoperă decroșul fundației zidului sudic al bisericii și fundația



Fig.28. Relația între fundația stâlpului sud-estic al pridvorului actual și fundația re-zalitată, pe care o suprapune



Fig.29. Cripta 1



Fig. 30. Vedere de la vest asupra resturilor din extradossal boltirii Criptei 2



Fig. 31. Caseta 3, profilul estic, cu construcția Criptei 2 și, spre dreapta, gropile de mormânt ale Inh. 8 și 9



Fig. 32. Cripta 3, vedere de la vest



Fig. 33. Pavimentul amenajat la interiorul Criptei 3



Fig. 34. Inelul sigilar al lui Dragotă Tăutu

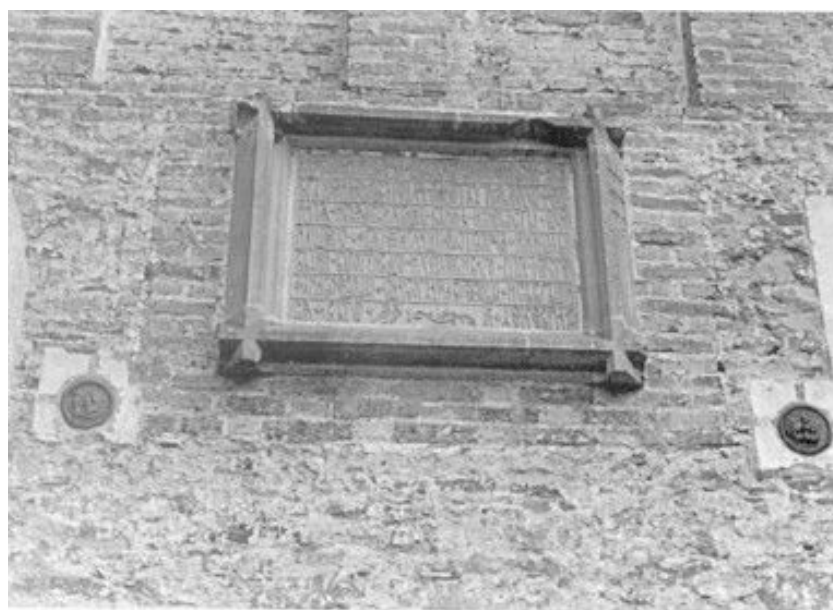


Fig. 35. Inscripția numelui *Dragotă Tăutulovici* dăltuit pe marginea estică a pisaniei bisericii



Fig. 35.a Detaliu
inscripție margine

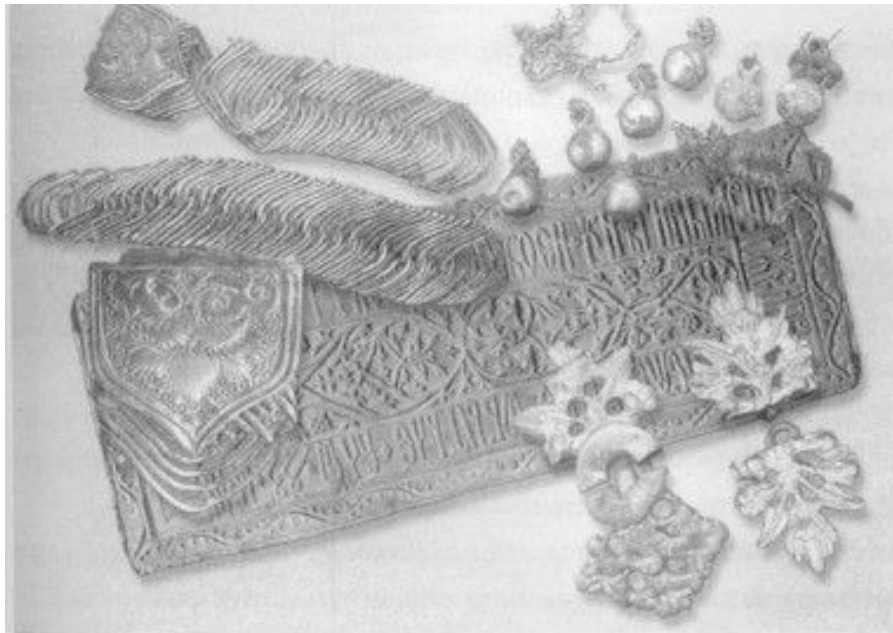
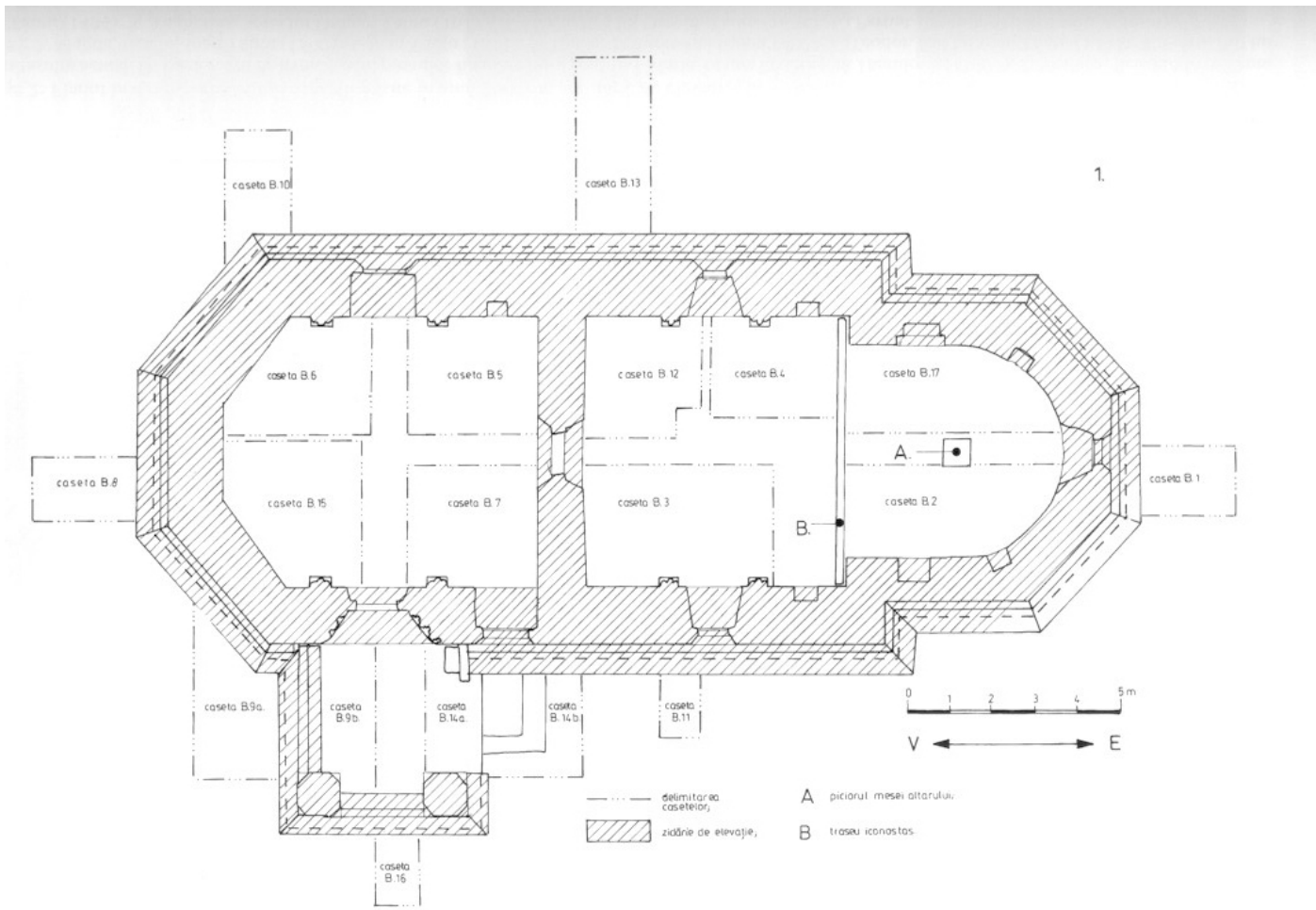


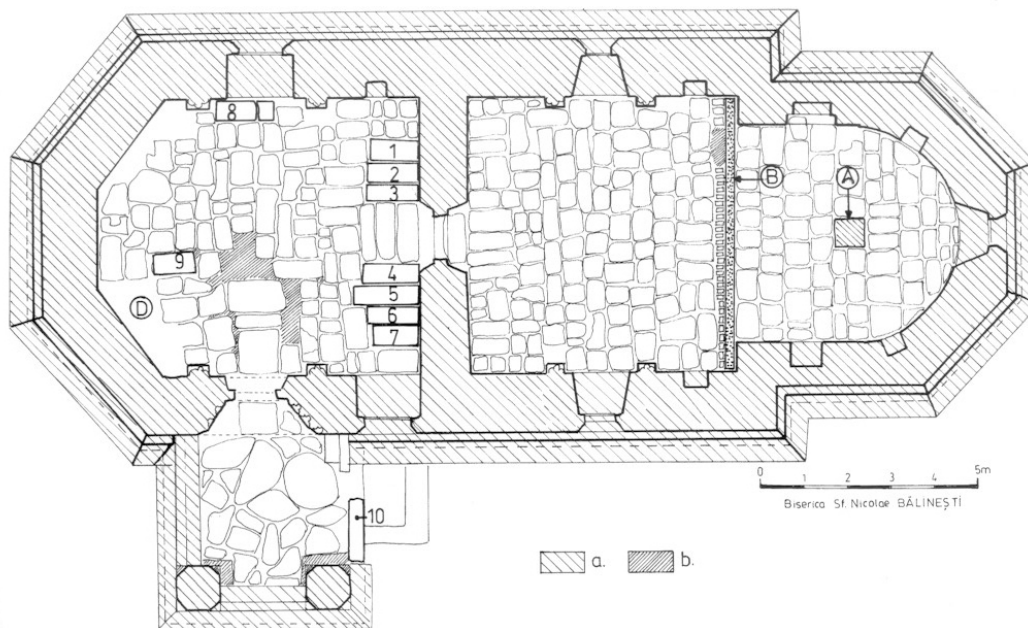
Fig. 37. Inventar funerar recuperat din umplutura
Criptei 4



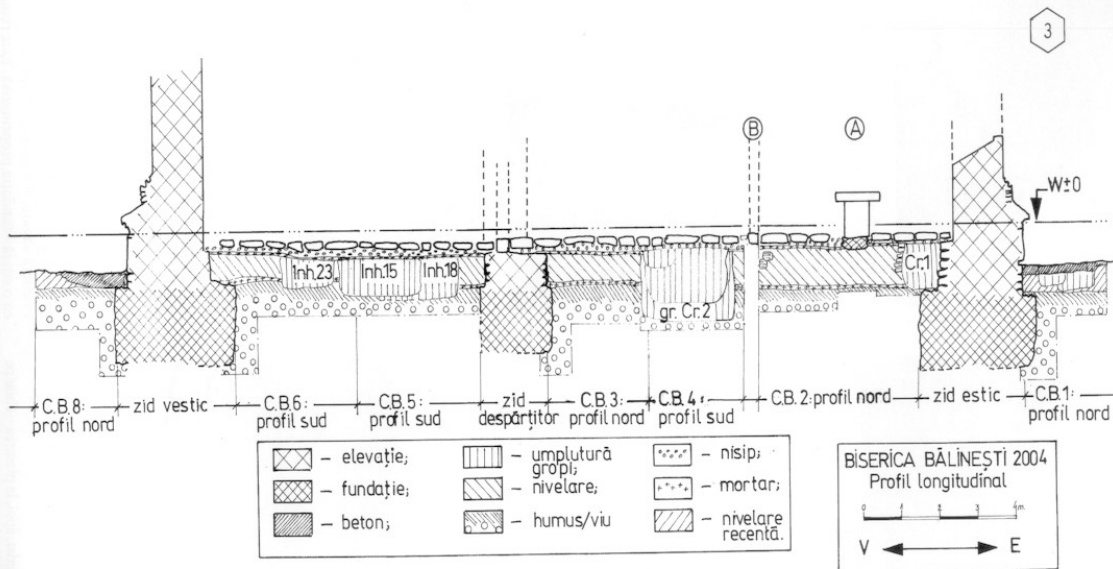
Fig. 40. Caseta 13,
necropola exterioară



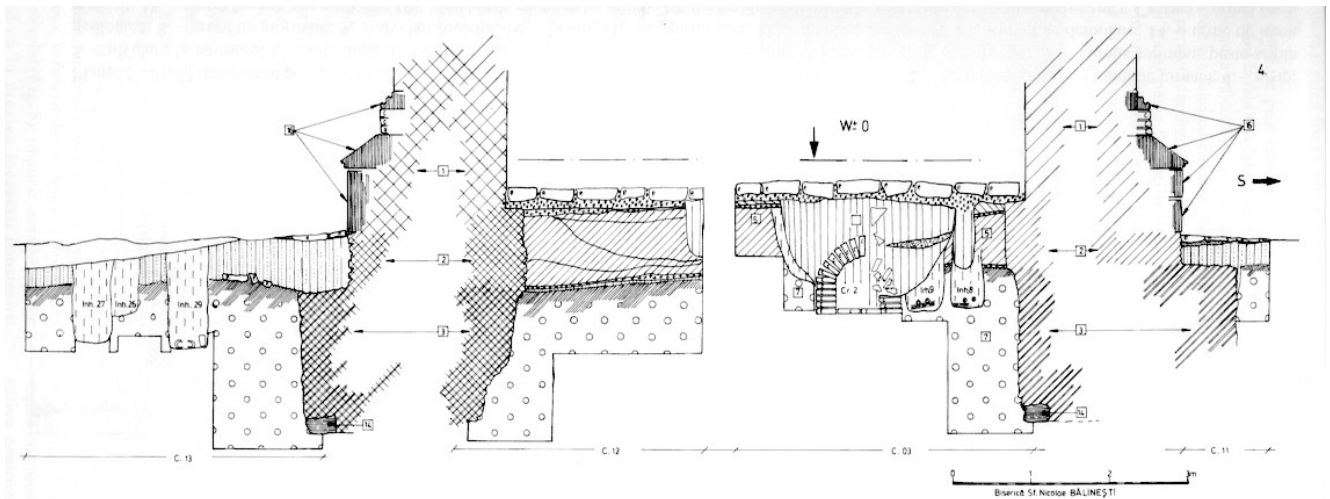
Planșa 1 : Plan de situație cu amplasarea secțiunilor/casetelor de cercetare



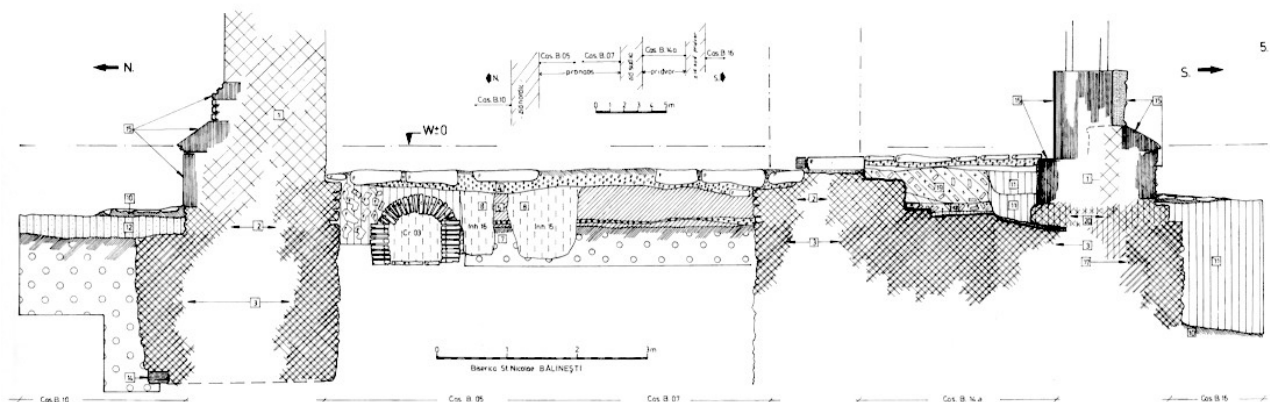
Planșa 2: Planul bisericii, releveul pasdoselii găsite în anul 2002: **a.** – zidărie de elevație; **b.** – zone cu placă de beton; **A.** – masa altarului; **B.** – traseul iconostasului actual. D. Baza scării de lemn. Locul pietrelor funerare puse pentru: 1 Maria, mama lui Dragotă Tăutulovici (1499); 2. Vasilica, fica olui Ioan Tăutu (1495); 3. Magda, fica lui Ioan Tăutu (1500); 4. Ioan Tăutu (1611); 5. Toader Dragotovici (după 1492); 6. Teodor, fiul lui Ioan Tăutu (1494); 7. Petru, fiul lui Ioan Tăutu (1494); 8. Anghelina, soția lui Drăgan Tăutu (1617); 9. Maria, fica lui Drăgan Tăutu (1634); 10. Parțial ilizibilă Mihai Tăutu ? (1646).



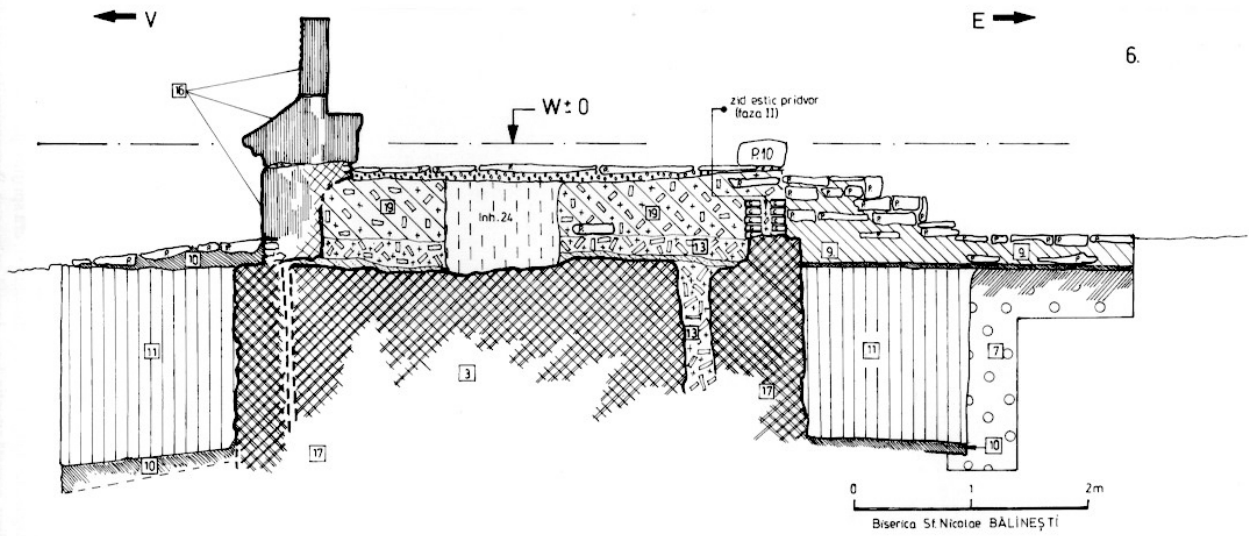
Planșa 3 : Profil longitudinal prin biserica Sf. Nicolae Bălinești



Plansa 4 : Profil transversal prin naosul bisericii Sf. Nicolae Bălinești: 1. – zidărie de elevație; 2. – fundație zidită; 3. – fundație turnată; 4. – nisip; 5. – nivelare la interiorul bisericii, după momentul construcției acesteia; 6. – mortar aglutinat în placă (nivel de construcție); 7. – humus suprapus peste argila geologică; 14. – urme de lemn putrezit; 15. – piatră lucrată sau profilată; **Inh.** (nr.) – inhumarea (nr.); **Cr.** (nr.) – cripta (nr.).

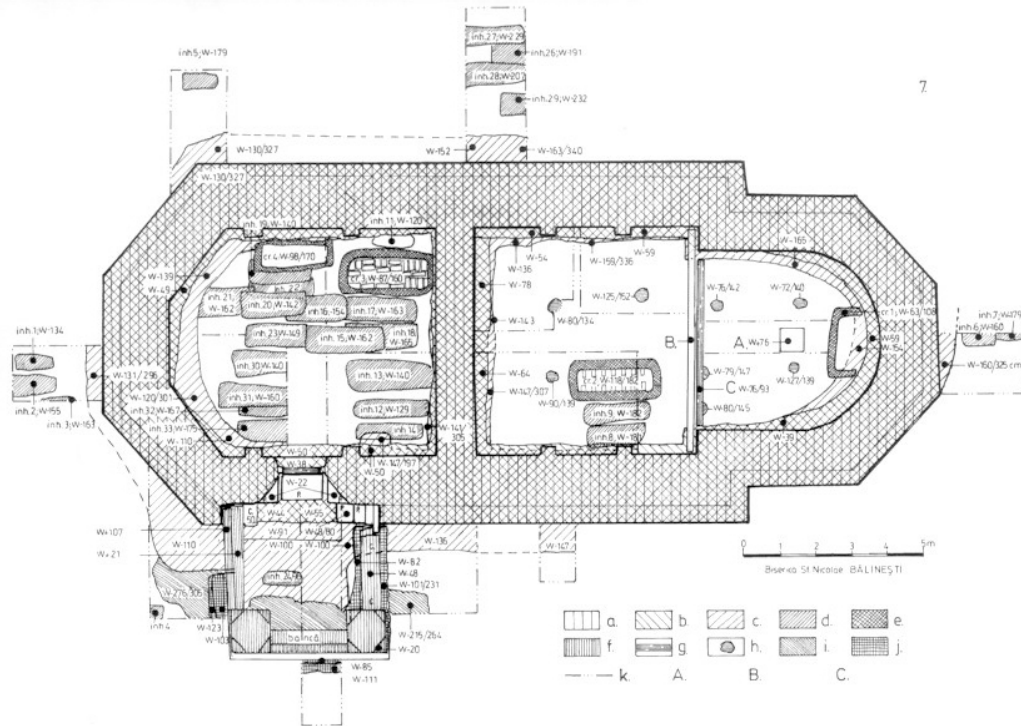


Plansa 5 : Profil transversal prin pronaosul și pridvorul bisericii Sf. Nicolae Bălinești: 1. – zidărie de elevație; 2. – fundație zidită; 3. – fundație turnată; 4. – nisip; 5. – nivelare la interiorul bisericii, după momentul construcției acesteia; 6. – mortar aglutinat în placă (nivel de construcție); 7. – humus suprapus peste argila geologică; 8. – gropi de mormânt; 9. – nivelări recente; 10. – beton; 11. – gropi recente; 12. – nivelare exterioră; 13. – nivel de demolare; 14. – urme de lemn putrezit; 15. – piatră lucrată sau profilată; 19. – fundațiile pridvorului inițial; 20. fundațiile pridvorului actual; **Inh.** (nr.) – inhumarea (nr.); **Cr.** (nr.) – cripta (nr.).



6.

Planșa 6: Profil est-vest prin pridvor: 3. – fundație turnată a pridvorului inițial; 4. – nisip; 7. – humus suprapus peste argila geologică; 8. – gropi de mormânt; 9. – nivelări recente; 10. – beton; 11. – gropi recente; 13. – nivel de demolare; 16. – piatră lucrată sau profilată; 17. fundațiile pridvorului actual; 19. – nivelare recentă cu fragmente de piatră și cărămidă; **Inh.** (nr.) – inhumarea (nr.).



Planșa 7: Planul bisericii, cu marcarea elementelor rezultate din lucrările de cercetare arheologică: **a.** – zidărie de elevație; **b.** – fundație zidită; **c.** – fundație turnată; **d.** – gropi de mormânt; **e.** – zidării cripte; **f.** – pridvorul actual; **g.** - urme de lemn putrezit; **h.** – gropi de pari de schelă; **i.** – groapa de turnare a betonului; **j.** – fundațiile pridvorului actual; **k.** – delimitare casete de cercetare; **A.** – masa altarului; **B.** – traseul iconostasului actual; **C.** – traseul iconostasului inițial; **Inh.** (nr.) – inhumarea (nr.); **Cr.** (nr) – cripta (nr.).